

[가칭]사단법인 바다가꿈 대상우수 마을현황

구분	시·도	시·군	마을명	위치
1	전남	여수	화태마을	남면 화태길 23 독정항
2	경남	사천	중촌마을	자혜리
3	강원	강릉	소돌마을	주문진읍 해안로 1968-6번지
4	충남	당진	왜목마을	석문면 새터말길 10
5	경기	평택	권관리마을	현덕면 권관리
6	전북	군산	신시도마을	옥도면 신시도리
7	경북	울진	구산마을	기성면 구산리
8	제주	제주	고내마을	애월읍 애월해안로 244 일대
9	인천	옹진	영암마을	영흥면 내4리, 내6리, 외4리
10	부산	영도	동삼어촌마을	하리항, 중리항

□ 마을 현황

- 위치 : 전라남도 여수시 남면 화태길 23 (화태마을 내 독정항)
- 가구수 : 178가구, 326명
- 자원 :
 - ① 2016년에 화태대교의 개통으로 인한 많은 관광객 유입
 - ② 풍부한 수산자원 : 조피불락(우럭)을 여수시에서 60% 생산

□ 민간재능기부 필요성

- 항상 깨끗한 공간의 필요성
 - 쓰레기를 버리는 곳의 부재와 쓰레기를 버리는 당사자의 인식으로 인한 공간 경관 훼손
 - 마을 주민들이 독정항을 청소하여도 낚시꾼들이 쓰레기를 그대로 버리고 가기 때문에 쓰레기를 더 이상 버리지 못하도록 방법이 필요함

□ 민간재능기부 요청장소

- 화태마을 내 독정항 낚시터
 - 화태마을 내 독정항에는 전국에서 많은 낚시꾼들이 방문하여 낚시 활동을 하는 곳

□ 장소사진



독정항 내 사람들이 낚시를 하는 사진



낚시꾼들이 쓰레기를 그대로 버린 사진



쓰레기를 버리는 곳이 없어 한 구석에 버린 사진



쓰레기를 버리는 곳이 없어 한 구석에 버린 사진

□ 마을 현황

- 위치 : 경상남도 사천시 서포면 자혜리 (중촌마을)
 - 어가인구/어가수 : 83명 / 50가구(어촌계원 1개 83명)
 - 인구/가구수 : 268명 / 127가구
- 수산물 : 전어, 낙지, 쭈꾸미, 바지락
- 자원 : 자연문화자원 및 수산활동자원

*자세한 사항은 첨부파일 참조

□ 민간재능기부 필요성

- (사진1) 어로활동으로 발생하는 로프, 폐어구와 강풍이나 태풍 등으로 해안선에 밀려온 쓰레기를 청소해 모아둠.
 - 신속한 처리가 되지 않아 낚시꾼이나 휴양객들이 그곳에 음식물 쓰레기를 포함한 각종 쓰레기를 버리고 있는 실정
 - 그로인한 악취가 발생, 경관 훼손, 자연파괴 우려
- (사진2) 마을1종지선 바지락 굴양식장 진입로
 - 연세가 많으신 노인분들이 주로 보행
 - 낚시꾼이나 휴양객들이 자주 이용하는 길
 - 하지만 밀물이면 잠기는 길이라 항시 사용을 할 수가 없고 파래나 이끼가 많이 생겨서 넘어져서 다치는 경우가 발생

□ 민간재능기부 요청장소

- 마을 인양기열 쓰레기 보관장소
- 마을 1종지선 진입로, 마을 공동작업장

□ 장소사진



마을 인양기옆 쓰레기 보관장소



마을 1종지선 진입로

□ 마을 현황

- 마을위치 : 강원강릉시 주문진읍 해안로 1968-6번지 소돌어촌체험마을
- 마을자원 : 공동어선 및 어장관리(마을어업 87.9ha)
- 가구수 : 622가구
 - 남 : 502명, 여 : 752명, 총 1,254명
 - 어촌계원 : 71명, 비계원 : 50명, 총 121명

□ 민간재능기부 필요성

- 강원어촌특화지원센터 바다가꿈 사업의 지원을 받아 어촌체험장 벽화 제작 및 계단 경관 개선 후, 관광객들의 반응이 좋음 → 체험마을 주차장 내 벽에도 벽화를 제작하고 싶으나 한정적인 예산으로 인해 어려움이 있음
- 소돌어촌체험마을 경관 개선 필요 : 커피바리스타 체험과 함께 '낭만 어촌' 이미지 제고를 위하여 개선 필요
- 소돌어촌체험마을에 방문하는 관광객을 대상으로 사진촬영 장소로 활용한다면, 마을 홍보에도 좋을 것으로 기대됨



강원어촌특화지원센터 지원을 받아 제작된 체험장 내 벽화 및 계단



소돌어촌체험마을 벽화

☐ **민간재능기부 요청장소**

- 강릉시 주문진읍 해안로 1968-6번지 소돌어촌체험마을 주차장

☐ **장소사진**



민간재능기부 요청 장소

□ 마을 현황

○ 위치

- 교로 어촌계
- 충남 당진시 석문면 새터말길 10



[그림 1] 충남 당진의 교로어촌계(왜목마을)

○ 자원

- 바지락, 굴 및 낙지 등과 같은 수산자원
- 쌀, 감자 및 고추 등의 농업자원
- 유치원, 산봉초등, 서문 중학교, 보건소 등의 마을 공동체 자원
- 왜목마을의 관광 휴양자원



[그림 2] 관광·휴양진흥개발지구 & 완충녹지

○ 가구

- 전체 198호, 남성 203명, 여성 189명
- 어가 198호, (어업종사자) 남성 190명, 여성 8명

○ 기타

- 화력발전소 인접



[그림 3] 왜목마을에 인접한 화력발전

□ **민간재능기부 필요성**

○ 마을환경 개선의 필요

- 관광·휴양진흥 개발지구 및 완충녹지로 지정되어 있으나, 인근에 위치한 화력발전소의 영향으로 검댕과 같은 오염물질이 지속적으로 유입됨.
- 이에, 검댕과 같은 오염물질의 비산 등으로 왜목마을 뿐만 아니라 주변 마을의 가옥의 색상이 변색되며, 미관상 악영향을 미치고 있음.
- 따라서 주변녹지화 및 경관개선이 필요함

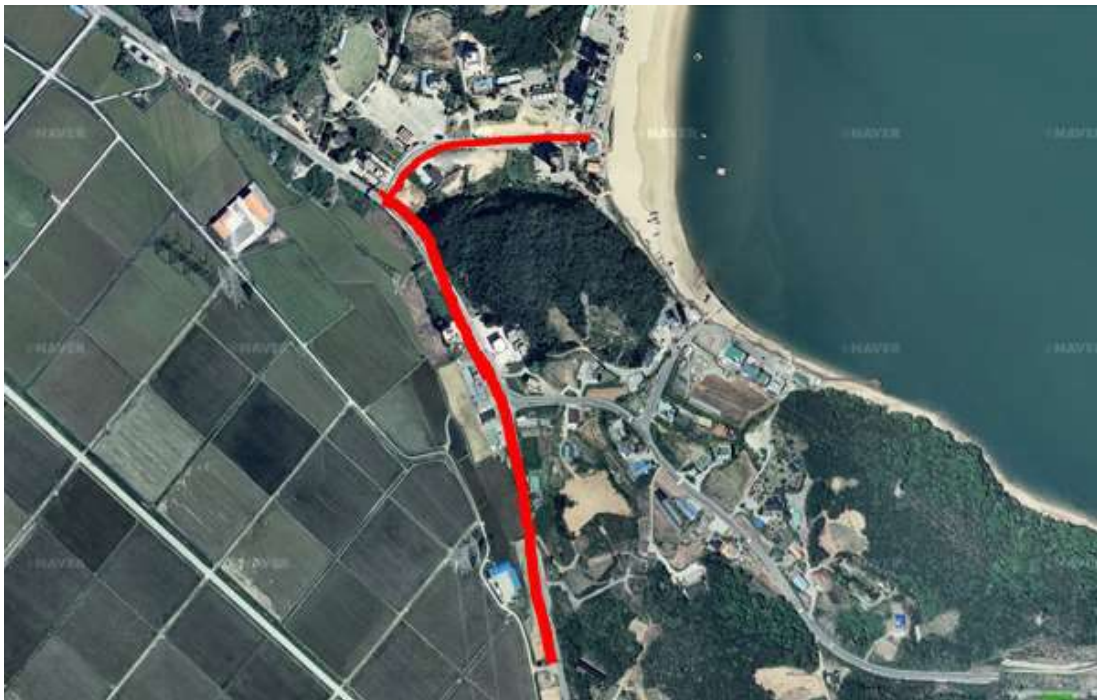
○ 빈집 및 폐가 개선에 대한 필요성

- 농어촌 인구감소에 따른 영향으로 빈집 및 폐가의 수가 늘어가고 있음
- 빈집 및 폐가가 마을 진입도로 주변에 산재하여 있음

- 지자체에서도 거론된 문제지만, 개선이 되지 않고 있음
- 따라서 벽화 그리기 또는 쉼터 조성을 하고자 하나, 청장년층의 부족으로 마을 자체적으로 해결하기에 어려움을 겪고 있음
- 마을 진입로 주변경관 개선의 필요성
 - 진입로 주변에 무성하게 자란 잡초와 무단투기에 의한 쓰레기 더미에 의해 주변경관을 해치고 있음
 - 주민들에 의해 자체적으로 정리를 하고 있으나, 일손 부족으로 해결이 어려운 실정임
 - 이에 민간재능기부가 필요한 실정임

□ 민간재능기부 요청장소

- 마을 진입로 주변 경관개선



[그림 4] 경관개선이 필요한 진입로

- 지속적인 관리 및 지자체의 지원이 필요한 실정임

○ 빈집 및 폐가의 재활용 방안 마련



[그림 5] 빈집 및 폐가의 재활용

- 벽화 그리기를 통한 경관 개선
- 마을 쉼터로 재활용하기 위한 제도적 코칭

□ 장소사진



1. 진입로 주변환경 개선
 - 쓰레기 등의 처리
 - 화단 또는 나무 식재를 통한 경관개선
 - 정자 등 쉼터 설치 및 포토존 설립



2. 빈집 및 폐가의 재활용 방안
 - 벽화 등을 통한 이미지 개선
 - 마을쉼터 및 관광객 및 방문자 안내소 등의 재활용을 위한 리모델링 및 컨설팅

□ 마을 현황

- 위치 : 경기도 평택시 현덕면 권관리
- 총인구 : 가구수 504호, 인구수 907명
- 어업인구 : 어가수 20호, 어가인구 26명
- 주변자원 : 평택호, 평택호 관광단지, 지영희국악관, 한국소리터, 평택호예술관, 평택호 해양자연사 표본전시실, 평택3.1운동발상지 (현덕면 계두봉)

□ 민간재능기부 필요성

- 1973년 평택호 방조제 건설로 1980년대 중반까지는 마을전성기를 누렸으나 어업인에게는 생업의 위기를 겪어온 지역으로, 마을 주민들의 깊은 내면에는 상대적 박탈감이 크게 자리잡고 있습니다.

5학년 1학기 사회 2단원

◀ 환경과 조화를 이루는 국토(방조제를 통해 환경과 인간과의 관계를 이해)

평택호는 바다와 접해있어 물고기를 잡는 어부들은 좋았지만 근처 논에는 바닷물이 넘쳐 들어와 농사에 피해를 주었다. 실상가상 전쟁까지 겪으며 농부들은 건디기 힘든 나날을 보냈다. 세월이 흘러 전쟁은 끝이 났지만 자연 재해는 여전히 결국 마을의 농부들이 힘을 합쳐 독을 뱉아 넘쳐 들어오는 바닷물을 막기로 했다. 하지만 바다 한 가운데 방조제를 쌓는 일은 매우 어려운 일이었다. 특히 우리나라 서해는 바닷물의 조수간만의 차가 매우 커서 방조제 건설이 무척 힘들었지만 부단한 노력으로 방조제를 쌓아 1973년 마침내 '평택호 방조제'가 완성되어 마을 사람들은 행복한 생활을 하게 되었다.

관련 장소: 평택호 관광단지(경기도 평택시 현덕면 평택호길 159)



<초등학교 교과서 속의 평택호 방조제>

- 이러한 어려움 속에서 권관리 어촌계는 소규모어항인 권관항을 이용, 지속적인 어업활동을 하고 있으며, 고령화로 인한 운영의 어려움을 극복하고자 젊은 귀어인에게 어촌계 가입을 개방하고 있습니다.

- 경기어촌특화지원센터에서 지난 7월 4일 시행한 공동체 활성화를 위한 집합교육에 어촌계 주민 뿐 아니라 마을주민 45명이 참여하는 등, 공동체 활성화를 위한 의지를 보여주고 있는 지역입니다.
- 민간재능기부를 통해 마을주민에게 우리 마을은 잊혀진 것이 아니며, 많은 사람들이 마을을 위해 애써주고 있다는 것을 보여 주어 마을 주민분들의 상대적 박탈감을 일부 해소하고, 치유의 기회가 될 것이라고 생각합니다.

□ 민간재능기부 요청장소

- 어촌계 사무실 : 지역주민의 아지트 역할을 하는 어촌계사무실에 희망을 상징하는 벽화를 제작함으로써 이미지 제고
- 어촌계사무실 인근지역 : 폐어구 등을 적치하는 공간으로 주변 경관을 해치고 있어 주변 경관정비가 시급

□ 장소사진

	
어촌계사무실	어촌계사무실 인근지역

□ 마을 현황

- 위치 : 전북 군산시 옥도면 신시도리
 - 군산에서 서남쪽으로 37km 거리에 위치한 섬이므로 새만금 방조제가 이어져 연륙되었음
- 가구 수 : 143가구(어가 124, 기타 19)
- 주요 시설
 - 마을회관, 신시도경로당, 신시도초등학교(학생 17명), 보건진료소, 신시도마을센터(체험마을, 정보화마을) 등
- 마을 자원
 - 대각산 전망대 : 신시도 서쪽에 위치한 대각산은 수려한 경관을 자랑하며 정상에 전망대가 있어 고군산군도 전경을 한눈에 조망할 수 있음
 - 월영산 : 고군산군도의 아름다움을 칭하는 선유팔경 중 하나인 월영단풍의 대상지이며 서쪽의 대각산과 마주보는 산으로, 최치원이 단을 쌓고 글을 읽었다고 함, 등산코스로 각광받고 있음
 - 구불7길(신시도길) : 군산 도보여행길인 구불길 중 구불7길 코스가 있음
 - 갯벌체험 : 어촌체험마을로서 갯벌체험을 하고 있으며 특히 바지락이 매우 풍부함
 - 수산자원 : 바지락, 꽃게, 우럭, 광어 등 수산물 자원이 풍부함

□ 민간재능기부 필요성

- 고군산관광의 거점지로서의 관광객 증가
 - 새만금로가 개통되었고 2017년에는 고군산관광로도 전면개통되어 육로관광이 가능해짐
 - 신시도는 고군산군도의 관문으로서 관광객이 급증하고 있으며 선유도, 장자도와 연계해 고군산관광 거점이 될 것으로 예상됨

- 최근 급증한 낚시꾼 및 관광객으로 인한 쓰레기투기 등의 문제가 발생하고 있음
- 어업 중심 주민들의 경관 개선에 대한 인식 변화 필요
 - 관광지로서의 상황 변화와 달리 어업을 주업으로 하는 주민들의 인식 변화 부족
 - 해안가 및 어항 어구 적치 등 기존 습관을 변화하고 인식을 개선할 수 있는 노력 필요
- 주민 역량강화 노력 및 경관개선 의지
 - 현재 역량강화사업을 통해 마을 발전을 목표로 주민결속이 이루어지고 있고, 경관개선을 위한 주민 공감대도 형성되고 있음
 - 바다가꿈 사업을 통해 정기적으로 정화활동을 하는 등 생활쓰레기는 점차 사라지고 있으나 어구는 적치장소가 부족하여 길가에 방치되어 있어 보관장소 조성 등 미관개선의 필요성 느낌

□ 민간재능기부 요청장소

1. 신시도마을 초입부

- 마을의 얼굴이라 할 수 있는 초입부가 황량하고 폐건물 등 경관 저해 요소가 많으나 사유지가 많아 정비사업 등에서 늘 제외되고 있는 실정임
- 폐건물 철거 후 경관 조성 필요

2. 신시도 해안길

- 해안길 일부 구간에 어구 등을 보관하는 오래된 컨테이너들이 줄지어 있으며 주변에 어구를 쌓아 놓고 있음
- 컨테이너에 색색의 디자인을 입혀 경관을 개선하고 주변 어구 적치 방지 유도
- 어구보관장소의 관광객 시야 차단을 통해 마을 미관 개선

3. 신시초교 삼거리 진입도로 주변

- 마을의 두 번째 진입로인 초등학교 주변 유흥지가 잡풀로 덮여 있어 미관을 저해함
- 신시도 및 초등학교의 분위기에 맞춘 경관 개선 필요

□ 장소사진

1. 신시도마을 초입부

	
마을 입구 방치된 폐건물	고군산로에서 신시도마을 진입부의 황량한 모습

2. 신시도 해안길

	
적치된 컨테이너와 어구	예시) 컨테이너 미관개선을 통한 어구 적치 방지 유도 및 어구 보관소 시야 차단 필요

	
신시초교 삼거리 앞 유희지	신시초교 옆 유희지

□ 마을 현황

- 경북 울진군 기성면 구산리 구산어촌체험마을
 - 인구 430여명, 가구수 355가구
 - 조개잡이체험, 창경보트체험, 통발체험, 그물체험 등 운영
- 구산해수욕장, 대풍헌, 구산오토캠핑장, 월송정 등

□ 민간재능기부 필요성

- 무료 자전거이용객을 위한 자전거 이용코스 구체화 필요
 - 체험마을과 해수욕장을 이용하는 관광객을 위해 운영중
 - 운영이 잘 되고 있으나, 관광객들의 이용률을 높이하고자 함

□ 민간재능기부 요청장소

- 구산해수욕장과 체험마을간 자전거 이용코스 구간 안내
 - 자전거 대여소인 체험마을주변과 해수욕장입구에 무료대여 안내표지판 설치(이용안내 사항, 이동소요시간 등)
 - 자전거 이용코스에 마을(해수욕장)까지 남은 거리 숫자표시(100m 또는 50m간격)



마을 입구(해수욕장 주변)



어촌체험마을 입구

□ 장소사진

	
<p>마을 입구(해수욕장 주변)</p>	<p>어촌체험 앞 공터</p>

□ 마을 현황

○ 마을 위치

- (고내마을) 제주특별자치도 제주시 애월읍 애월해안로 244 일대



○ 마을 자원

- (빼어난 경관) 고내8경을 대표로 애월 해안도로를 따라 풍경이 뛰어나 제주도를 방문한 관광객들이 꼭 한번 해안절경을 구경하고 지나가는 마을임
- (황금어장 보유) 전체 마을어장은 1,554,000m²로 인근 마을에 비해 월등히 넓은 규모를 자랑하고 있으며, 정치망 또한 9,000m²를 보유하고 있어 어업활동이 활발히 이루어지고 있음
- (탄탄한 조직체) 고내리 자체 조직으로는 마을회, 청년회, 부녀회, 노인회, 어촌계, 개발위원회가 있으며, 각 주민조직은 생업전반에 대한 회의, 마을 개발 관련 주요사항 논의, 마을의 주요 대소사 결정, 공동 활동, 각종 봉사활동 등을 수행



고내포구



해안절경



고내봉 전망대

○ 마을 인구

- 고내리 인구는 2018년 기준 559가구에 1,103명으로 집계됨

구분	가구 수(세대)	인구 수(명)		
		계	남	여
1998년	353	1,004	491	513
2003년	412	1,013	522	491
2008년	421	997	514	483
2013년	514	1,107	584	523
2018년	559	1,103	590	513
연평균 증가율(%)	2.44	-0.49	0.97	-

□ 민간재능기부 필요성

○ 어촌특화사업 추진 여건 향상

- **(적극적인 사업참여)** 고내어촌계는 열악한 환경에도 불구하고 제주해녀 사진전, 수산식품 개발사업, 어촌체험관광 심화 컨설팅 참여 등 관광 및 수익사업 활성화를 위해 적극 노력하고 있음
- 특히, 2018년 어촌특화지원센터의 지원으로 개발된 ‘툇부각’은 각종 안테나 숲 등 판매 실적 등에서 상당한 인기를 얻고 있는 중이며, 금년도 자체 법인 설립 및 상표 등록을 진행 중일 정도로 활발히 마을사업이 진행되고 있음
- 2019년도 어촌체험관광 상품 개발로 추진 중인 ‘해녀의 선물’이 오는 10월부터 운영 예정으로

※ 해녀의 선물 : 해녀들이 직접 잡은 수산물을 포구에서 바로 즐기고 해녀들이 들려주는 해녀문화를 생동감있게 체험하는 관광 상품

○ 마을의 중심지인 향포구 주변 경관 개선

- **(어항 시설 낙후)** 고내항 방파제, 물양장, 돌제 등 전반적인 어항 시설이 노후화 되어 주변 자연경관을 상당히 저해시키고 있음
- **(어항 경관 열악)** 금년도 10월부터 어항 부지에서 운영 예정인 ‘해녀의 선물’ 프로그램을 위하여 방문객들에게 보다 감성적이고 쾌적한 분위기를 제공하기 위한 주변 경관 디자인 작업 필요

□ 민간재능기부 요청장소

○ 고내항 일대

- (어항 주변 환경 개선) 생활 쓰레기 및 해양 쓰레기 수거 필요
- (마을 경관 개선) 노후 시설 도색 및 벽화 작업 등을 통한 공간 디자인 개선 작업 필요

○ 어촌계 사무실(해녀 탈의장 겸용)

- (도색 및 현판 제작) 노후화된 어촌계 사무실 도색 작업 필요

□ 장소사진



어항 부지



어항 수역



마을 로고



어항 주변



어항 주차장



어촌계 사무실

□ 마을 현황

○ 옹진군 영흥면 영암어촌계

- 위치 : 인천광역시 옹진군 영흥면 내4리, 내6리, 외4리
- 인구 : 666가구, 1,206명(어촌계원 113명)
- 자원 : 장경리 해수욕장, 형제바위 체험장, 농어바위 체험장, 바지락, 국사봉 해맞이 축제 등
- 마을 공동체 현황 : 영암어촌계(113명, 패류양식 및 공동생산)
영암자율관리공동체(113명, 어민교육 및 어장정화)
- 마을(어촌계) 기금 : 1,140백만원
- 마을 공동소유 부지 : 어촌계 양식어장 125ha
(옹진군 영흥면 영흥로 644-10)

□ 민간재능기부 필요성

- 영암어촌계는 총 2개의 체험어장(형제바위 체험장, 농어바위 체험장)을 보유하고 있으며 체험어장에는 매년 여름 많은 관광객이 방문하고 있음
- 영암어촌계원들은 대부분이 바지락 및 패류 양식에 종사하고 있으며, 여름이 되면 체험어장 운영으로 인해 인력이 매우 부족한 상황
- 또한, 65세 이상 인구는 308명으로 전체의 약 25.5%를 차지하고 있는 고령화된 마을로 마을의 환경정화 활동, 어장청소 등 공동체 활동에 참여할 수 있는 인력이 부족함
- 어촌계에서 원하는 재능기부활동(마을 꽃길 조성, 벽화그리기 등)을 추진할 수 있는 전문 인력이 없어 도움이 필요한 부분이 있음

□ 민간재능기부 요청장소

- 영암어촌계 사무실에서 체험장으로 가는 도로 주변
 - 매년 많은 체험객들의 방문으로 영암어촌계의 체험어장 및 장경리 해수욕장 인근 환경정비의 필요성
- 공용화장실, 샤워장, 분리수거함 등 주민 및 외부인 공동이용시설 주변 벽
 - 기존의 페인트 및 벽화는 낡고 노후되어 경관개선이 필요함

□ 장소사진



장경리해수욕장 인근



장경리해수욕장 앞 도로



영암어촌계 사무실 가는 길



영암어촌체험장 입구

□ 마을 현황

- 위치 : 부산광역시 영도구 하리항, 중리항
 - 문화관광자원 : 태종대 공원, 동삼패총전시관, 한국해양박물관, 흰여울문화마을, 깡깡이마을 등.
 - 마을현황 : 수협조합원 202명(나잠어업인105명), 동삼어촌계원 71명 (어선업:44명,나잠:27명), 어선척수 : 70척.
- 동삼마을 자원 : 체험안내소 1동, 미끼보관창고 1동, 해녀탈의장 6처, 맨손물고기잡이 체험장 1개소, 요트 1척, 동삼어촌체험 휴양마을 체험데크(물량장 768지선), 유어장 매표소 1동, 유어장 낚시터 4동, 어장관리선 2척, 크레인 4대 등.

□ 민간재능기부 필요성

- 동삼어촌마을은 도심근교형 휴양마을로 동북아 관문인 부산항과 부산역에 인접하고 있어 국/내외 관광객 유입이 용이한 지리적 여건을 갖추고 있음. 하지만 영도를 방문하는 관광객들이 머무는 장소가 아닌, 흘러가는 장소가 되어 민간 재능기부를 통해 시각적 아름다움과 자연 친화적인 그래픽으로 도로변과 물량장을 잇는 도로를 심미적으로 가꾸어 바다를 접한 동화마을로 이미지 바꿈이 필요.
- 동삼어촌마을은 유명한 해돋이 및 해넘이 장소로 유명하고 계절 별로 아름다운 경관을 갖추고 있으나 저녁이 되면 경관조명이 없어 찾아주시는 분들이 방파제 데크까지 내려오기에 어려움이 있음. 로드그래픽을 통해 자연스럽게 동삼마을을 둘러보면서 추억을 만들어 갈 수 있도록 경관개선이 필요.

☐ **민간재능기부 요청장소**

- 동삼마을 하리항의 물량장
- 동삼어촌체험휴양마을 체험테크

☐ **장소사진**



하리항 방파제 물량장



체험휴양마을 테크